

# INTEGRANDO Y FORTALECIENDO LOS SISTEMAS ALIMENTARIOS Y LA SEGURIDAD ALIMENTARIA DE LA REGIÓN METROPOLITANA DE LA PAZ

SEPTIEMBRE 2020

## FUNDACIÓN ALTERNATIVAS

*Escrito por: Javier Thellaeche, Abad Conde y Jhanira Rodríguez*

### INTRODUCCIÓN:

La pandemia del COVID-19 ha exigido tomar una serie de medidas para afrontar múltiples impactos socio-económicos. En este marco, el Estado Boliviano ha determinado la necesidad de priorizar la economía, la salud y la seguridad alimentaria: tres pilares fundamentales para garantizar el bienestar de la población. Este trabajo se deberá abordar desde los tres niveles de gobierno a lo largo y ancho del territorio nacional, con una participación activa y complementaria desde los diferentes sectores que conforman la sociedad. Así también, se deberán diseñar acciones que responden a las particularidades y características de cada territorio.

A lo largo de los años y principalmente durante las últimas gestiones, la mancha urbana de la Región Metropolitana de La Paz (RMLP) ha crecido de manera importante y para la gestión 2040, se prevé que se constituirá en el hogar de aproximadamente 3 millones de habitantes, equivalente a cerca del 70% de la población del departamento.<sup>i</sup> Actualmente, la población se encuentra principalmente concentrada en los municipios de La Paz y El Alto.<sup>ii</sup>

La región engloba a ocho municipios de alta diversidad geográfica y se extiende desde la meseta del altiplano y bordes del Lago Titicaca, hacia el

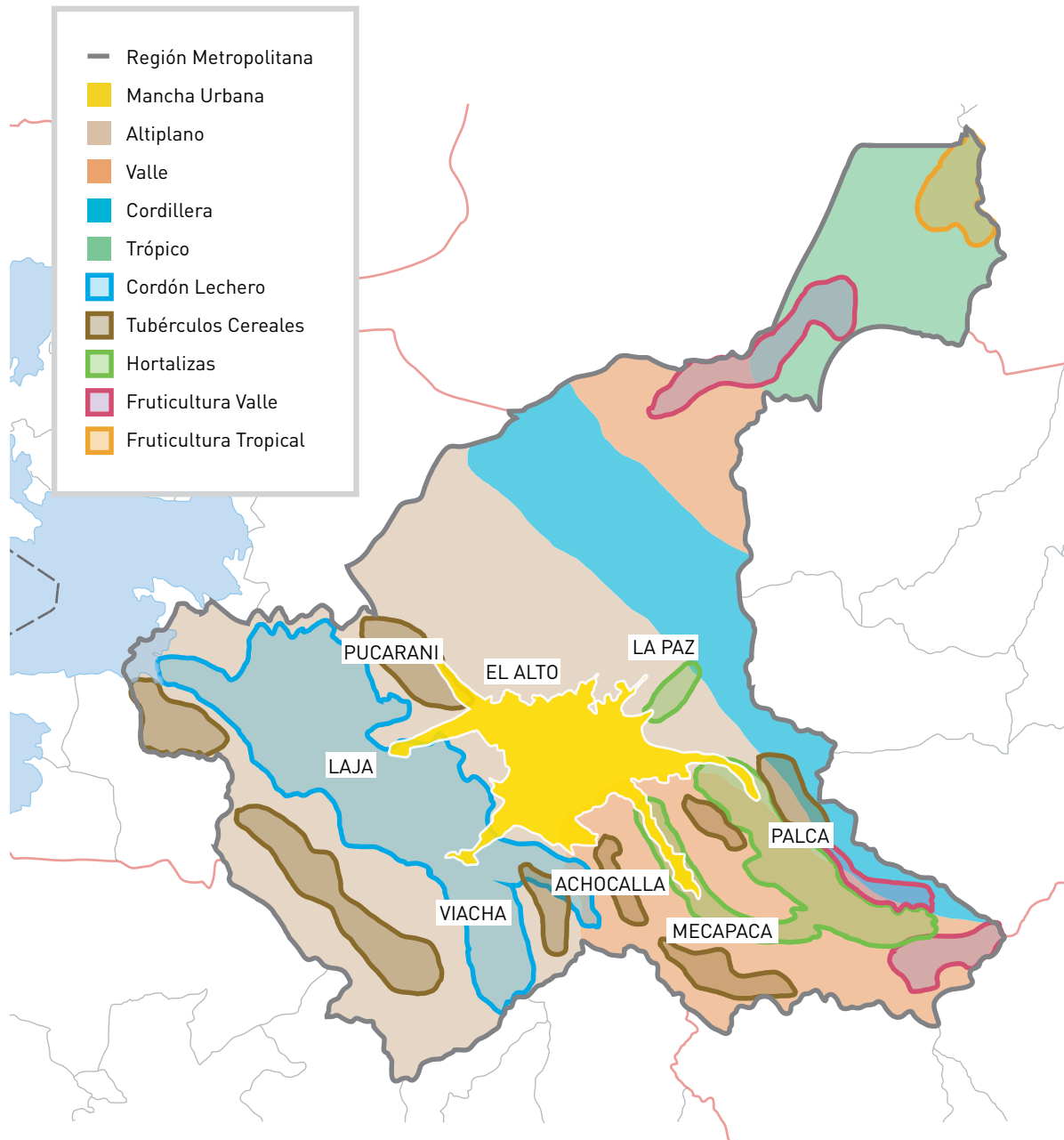
sur donde se integra con valles andinos y hacia el norte donde se integra con la zona subtropical del departamento. La topografía de la región es diversa e incluye lugares con pendientes ligeramente inclinadas y aquellas con pendientes muy escarpadas; características que condicionan diferentes actividades productivas dentro del territorio. Para 2012, se calculaba que la superficie ocupada por la mancha urbana era de 229 km<sup>2</sup> frente a 6.043 km<sup>2</sup> de superficie rural; es decir que el territorio urbano ocupaba un 3,8% de la RMLP.<sup>iii</sup>

Ante una población creciente, las actividades agrícolas, pecuarias, forestales y pesqueras cobran mayor importancia para el desarrollo sostenible; así también las actividades económicas vinculadas al sector de transformación de alimentos. Aun así, enfrentan grandes riesgos, principalmente por una tendencia a la migración y la urbanización de la región que además, desplaza las actividades agropecuarias frente a un incremento en el valor del mercado de bienes raíces.<sup>iv</sup>

Indudablemente, la mancha urbana ejerce una presión sobre los recursos naturales, especialmente sobre los recursos hídricos en la cuenca del Río Katari y el Río La Paz. De igual manera, el crecimiento urbano sin planificación influye en la pérdida de permeabilidad en los suelos, lo que

>>

## Mapa 1: Pisos Ecológicos y Tendencias Productivas de la Región Metropolitana de La Paz (2020)



Fuente: Elaboración propia en base a datos extraídos de InfoSPIE Ministerio de Planificación del Desarrollo, Bing Maps, WorldPop (2020)

se relaciona con mayores caudales de agua en los ríos y mayores probabilidades de inundaciones en partes bajas de las cuencas. Por ello, la sostenibilidad de estas actividades requiere mayor atención y una gestión integral en torno a los recursos naturales (suelo, agua, aire, cobertura vegetal y biodiversidad).

A pesar de los esfuerzos de los Gobiernos Autónomos Municipales (GAMs) por fomentar la actividad agropecuaria en cada uno de los municipios, las cadenas alimentarias de la RMLP se caracterizan por ser aisladas, de baja escala y desarticuladas. Por ello, aun no cuentan con la capacidad de abastecer el mercado interno.<sup>v</sup> Sin embargo, ante la presencia de múltiples pisos ecológicos, una planificación articulada acompañada de una inversión estratégica podrían dar lugar a oportunidades para potenciar el desarrollo económico y territorial sustentable, la integración de múltiples cadenas alimentarias y el desarrollo de cadenas de valor.<sup>vi</sup>

Las actividades productivas dentro la RMLP varían según el territorio. En la parte rural predominan y se mantienen las prácticas agropecuarias tradicionales, con algunas excepciones de innovación en el sector lechero, la producción orgánica de hortalizas y una participación insipiente en nuevos circuitos cortos de comercialización. En las partes periurbanas y urbanas de la RMLP, la producción de alimentos está en pleno crecimiento, con varias experiencias en torno a la producción familiar, asociativa y comunitaria. En todos los casos, los cultivos, el ganado, las prácticas productivas y enfoques de producción, se definen de acuerdo a condiciones locales como pisos ecológicos, topografía, disponibilidad de agua, condiciones climatológicas, la posibilidad de aplicar tecnologías productivas, la formación de los productores y el acceso a caminos. También varían según la disponibilidad y el acceso a suelo cultivable.<sup>vii</sup>

En cabeceras de valle de municipios como Mecapaca, Palca y Achocalla, existe producción de una variedad de hortalizas, tubérculos y frutas, tanto a campo abierto como en carpas solares; así también, existen comunidades dedicadas a la crianza y producción de peces, ganado ovino

y bovino (para la producción de carne y leche) y animales menores. En los márgenes del Río La Paz, existe producción de flores y hortalizas a campo abierto. En el Altiplano, municipios como Laja, Pucarani, Viacha y parte de Achocalla se caracterizan por su producción de leche y derivados, así como la crianza de camélidos, animales menores y peces. En todos los municipios y a escalas diferentes, el sector agrícola produce una variedad de cereales andinos tanto para consumo humano como para la alimentación animal.

Dentro de la región, una mayor parte de las actividades productivas están vinculadas a la producción primaria (materia prima sin valor agregado); sin embargo, es importante resaltar la presencia de emprendimientos exitosos que giran en torno a productos transformados. En el Altiplano, se destaca el reconocido Pan de Laja y los quesos criollos elaborados a lo largo del Cordón Lechero en los Municipios de Viacha, Pucarani y Laja. En el valle, se destacan los productos lácteos elaborados por la empresa Flor de Leche, ubicada dentro del Municipio de Achocalla.

A pesar de constituirse en un rubro pequeño, la agricultura orgánica ha recibido apoyo de varias instituciones en años recientes y existe evidencia que apunta a una mayor demanda de mercado para estos alimentos libres de químicos y cultivados de manera amigable con el medio ambiente. Ciertamente las experiencias de Achocalla son las más conocidas; sin embargo, también existen emprendimientos exitosos y un número creciente de productores orgánicos en los demás municipios. Estas experiencias se han visibilizado y potenciado mediante emprendimientos de comercialización directa (productor-consumidor) en las ciudades de La Paz y El Alto, encabezadas principalmente por iniciativas ciudadanas y organizaciones locales. A futuro, se espera que estas iniciativas continúen creciendo y por ello presenten una oportunidad complementaria para generar vínculos territoriales en la región metropolitana, especialmente en torno a la consolidación de circuitos cortos de comercialización.<sup>viii</sup>

En Bolivia, la seguridad alimentaria se constituye en un derecho constitucional<sup>ix</sup> y se debe garantizar a lo largo del tiempo, en momentos de normalidad

y en tiempos de emergencia. Por ello, es necesario tomar múltiples acciones para garantizar que todas las personas gocen de la capacidad de acceder y consumir alimentos de calidad, sanos y nutritivos. Considerando la frecuente interrupción a la movilidad y transitabilidad a raíz de situaciones de conflicto o emergencias, es necesario adoptar estrategias y medidas que garanticen el abastecimiento de todos los alimentos en cantidad y variedad suficiente para satisfacer las necesidades nutricionales y alimentarias de la población. En este sentido, es fundamental tomar conocimiento de aquellos alimentos que se producen y están disponibles dentro del territorio, así como de aquellos alimentos que provienen de otros territorios. Este tipo de análisis deberá facilitar el diseño de estrategias centradas en potenciar una mayor producción local y el desarrollo de cadenas locales que respondan a tendencias de consumo del mercado.

Sin duda, gozar de mayor soberanía alimentaria como consecuencia de una producción de diversos alimentos es una prioridad de Estado y debe orientar actuales y futuros procesos de planificación y asignación de recursos en los tres niveles de gobierno. Así también, demanda una coordinación permanente entre múltiples actores, públicos y privados.

## EL RETO:

Una mirada a la pirámide demográfica de la región metropolitana revela que el rubro productivo es cada vez menos llamativo a las nuevas generaciones, llevando a un deterioro y estancamiento del sector; poniendo en riesgo el recambio generacional dentro del sector productivo que afecta la sostenibilidad de cadenas alimentarias en el tiempo ya que el debilitamiento de cualquier eslabón impacta de manera directa al resto.<sup>x</sup>

Paralelamente, es importante notar que la mayoría de las unidades productivas de la región reali-

zan sus labores en torno a un modelo de producción agrícola convencional que genera impactos negativos incluyendo la erosión y degradación de suelos y la contaminación de fuentes de agua, la eliminación de cobertura vegetal y pérdida de biodiversidad. Estos factores presentan un riesgo a la sostenibilidad de funciones ambientales y por ello, están estrechamente vinculados a serias afectaciones a la salud pública.<sup>xii</sup>

La reciente pandemia del COVID-19 ha visibilizado la importancia de invertir en el desarrollo e integración de un Sistema Alimentario Integral<sup>1</sup> y Metropolitano, para de esta manera, depender menos de mercados externos para garantizar abastecimiento y potenciar oportunidades de mercado y laborales para el sector alimentario que aún existe dentro del territorio.<sup>xiii</sup>

El Sistema Alimentario a constituirse deberá ser competitivo y tener la capacidad de ofrecer alimentos de calidad, a precio justo y accesible. Estos factores son fundamentales debido a que, si bien existen varias iniciativas públicas y privadas que promueven la adopción de hábitos alimenticios saludables, estas tienen un impacto limitado para con la población, en especial a raíz de un porcentaje importante de consumidores en la RMLP que no tiene una capacidad económica o el interés de invertir mayores recursos económicos en una alimentación nutritiva y diversa. Esta tendencia se ve reflejada en compras realizadas principalmente en torno a precio, por encima de otros factores como la procedencia o la forma de producción.<sup>xiii</sup> Este factor se constituye en un desafío el momento de consolidar un sistema alimentario puesto que los alimentos provenientes de otros destinos y de contrabando tienden a ser más económicos que aquellos producidos dentro de la región.

Debido a que garantizar el Derecho a la Alimentación es una prioridad y los alimentos se cons-

---

1 Los Sistemas Alimentarios Integrales están conformados por todos los elementos (medio ambiente, personas, insumos, procesos, recursos naturales, infraestructura, instituciones) y actividades relacionadas a la producción, elaboración, distribución, preparación, consumo y desecho de alimentos. Para asegurar un funcionamiento eficiente y permanente se requiere garantizar un uso sostenible de recursos, canales de información y comunicación, conexiones territoriales, sistemas de comercialización y estrategias para promover el consumo responsable. (Fundación Alternativas, 2020 - [http://alternativascc.org/wp-content/uploads/2020/07/Propuesta-Metro-2020\\_FINAL.pdf](http://alternativascc.org/wp-content/uploads/2020/07/Propuesta-Metro-2020_FINAL.pdf))

tituyen en una necesidad básica del ser humano, es importante preservar y potenciar las cadenas alimentarias ya que su debilitamiento implica mayor dependencia a mercados externos para lograr el abastecimiento. Este trabajo se vuelve aún más importante en el contexto de la pandemia y la necesidad de sostener la economía, la salud y la seguridad alimentaria. Invertir en acciones para potenciar cadenas alimentarias podrá generar mayores garantías para lograr la seguridad alimentaria; así también, dará lugar a la creación de empleo, al diseño de sistemas logísticos y al desarrollo de nuevos nichos de mercado. Acciones para integrar múltiples cadenas también servirían para integrar el territorio mediante la interacción de un sinnúmero de personas, suministros, bienes y servicios. Este trabajo debe estar basado en las potencialidades y capacidades que ya existen dentro de la región y del departamento.<sup>xiv</sup>

Abordar este reto también demandará tomar en cuenta la necesidad de potenciar mayor articulación y fluidez dentro del territorio. Un aspecto fundamental para el funcionamiento eficiente de las cadenas alimentarias gira en torno al mantenimiento y la articulación de los caminos (inter e intra municipales). Sin embargo, las necesidades en relación a la refacción o creación de vías y caminos tienden a sobrepasar las capacidades de los GAMs locales y las atribuciones que establece la Constitución Política del Estado los limita a enfocarse en caminos vecinales. Tampoco se tiende a contar con un consenso vecinal para asig-

nar suficientes fondos del presupuesto municipal (POA) hacia este tipo de esfuerzo. Se resalta que, el mantenimiento de vías en tiempos de lluvia es esencial pero la demanda para maquinaria de habilitación sobrepasa la capacidad de respuesta de los diferentes niveles de gobierno. Por ello, la infraestructura vial tiende a acumular desgaste, lo que limita su eficiencia y funcionalidad.

Sin duda, la vocación productiva de gran porcentaje de las tierras de la región y el número importante de unidades productivas en el mismo, brindan una ventaja competitiva y facilita que el sector agropecuario se presente como una opción viable para potenciar la economía regional. De esta manera, la asociatividad y la innovación pueden dar paso a la creación de *clústers*<sup>2</sup> tanto para mercados locales y en un futuro a mercados internacionales.

Si bien las herramientas de planificación vigentes, aplicadas por el aparato público, se tienden a elaborar partiendo de enfoques sectoriales (salud, educación, servicios básicos, infraestructura, vivienda, medio ambiente y vialidad); es posible combinarlos con enfoques de desarrollo territorial partiendo de una planificación basada en torno a los sistemas de abastecimiento y distribución de alimentos. Este abordaje sistémico permitiría trazar acciones e inversiones complementarias, basadas a su vez en la generación de empleo y el desarrollo de infraestructura para la articulación e integración territorial.

---

## RECOMENDACIONES

Para transformar la Región Metropolitana de La Paz en un espacio equitativo, productivo y sostenible será necesario potenciar un Sistema Alimentario Integral a partir de una visión compartida en torno a la necesidad de generar oportunidades de desarrollo y mayores garantías en torno a la alimentación. Para ello, será necesario invertir en la integración regional que conecte eficientemente la creciente mancha urbana con los sectores rurales y productivos a tiempo de fortalecer vínculos entre consumidores, industria y proveedores de materia prima. Estas relaciones permitirán generar economías de escala y mayor vinculación regional a tiempo de potenciar el desarrollo económico con *plusvalor*.

---

2 Concentraciones de empresas e instituciones interconectadas en un campo particular para potenciar la competencia. Alrededor del mundo, los clústeres más comunes se han desarrollado en torno a industrias como la automotriz, tecnologías de la información, turismo, servicios de negocios, productos agrícolas, transporte, productos manufactureros y logística, entre otros.

El éxito de la integración está directamente ligada a una capacidad de impulsar y realizar una planificación conjunta entre todos los municipios de la región metropolitana, involucrando a su vez a todos los principales actores del sistema alimentario. Paralelamente, es necesario consolidar el sistema integrado apoyando el desarrollo de capacidades entre productores para que tengan oportunidades para impulsar socios horizontales y verticales que les facilite diversificar su oferta y garantizar márgenes de ganancia. De igual manera, es necesario participar al sector de transporte para que este se continúe articulando con el sector productivo e invirtiendo en mejorar sus capacidades de preservar y distribuir alimentos entre los territorios. Sin duda, la participación del sector gremial en el diseño de estrategias para descentralizar la red de mercados y garantizar disponibilidad de manera equitativa a lo largo del territorio también es fundamental y también deberá estar orientado a garantizar que la ciudadanía tenga un acceso equitativo a los alimentos.

Transversalmente, las autoridades municipales y departamentales deberán abordar retos ambientales que actualmente ponen en riesgo el funcionamiento de los sistemas productivos y la calidad de vida de los habitantes. En este marco, existe una alta necesidad prioritaria en torno al manejo sostenible de recursos hídricos y el cuidado de cuencas. Para ello, será necesario realizar una planificación intermunicipal e inversiones diferenciadas centradas en garantizar acceso a agua limpia y saludable. Sin duda, por los altos niveles de contaminación hídrica, este trabajo se deberá realizar haciendo énfasis en el tratamiento de aguas residuales, en especial por parte de municipios con mayor población (La Paz y El Alto). Estas acciones deberán ser complementadas con inversiones diferenciadas que giran en torno a garantizar un uso responsable por parte de hogares y comunidades regantes. A raíz de las múltiples labores que esto implica, será fundamental garantizar una participación activa y comprometida de autoridades estatales y originarias, departamentales y nacionales.

Se considera que el trabajo a realizarse deberá ser abordado por un grupo de trabajo metropolitano encabezado por el Gobierno Autónomo Departamental de La Paz que cuente con la participación obligatoria de representantes de cada municipio de la región metropolitana y otros actores pertenecientes al sistema alimentario. Este equipo deberá llevar a cabo una planificación conjunta y establecer una visión compartida para el futuro del sistema alimentario metropolitano. Este trabajo deberá verse expresado en planes estratégicos que no solo son adoptados e implementados por la Gobernación sino también por cada gobierno autónomo municipal como parte de su trabajo de ordenamiento territorial. Se resalta que toda planificación deberá garantizar complementariedad y reciprocidad entre los territorios.

Para dar inicio a una planificación conjunta, se recomienda priorizar: (i) promover la funcionalidad de un ecosistema metropolitano a partir de un plan de protección a áreas productivas en cada uno de los municipios de la región metropolitana que incluya diferenciaciones y las especificidades correspondientes en los Planes de Uso de Suelos y los Planes de Ordenamiento Territorial; (ii) diseñar y consolidar un Plan Vial Metropolitano que garantice fluidez y articulación entre los municipios de la región metropolitana. La conectividad entre las áreas productivas y las urbanas es vital para conllevar a un mejor abastecimiento y un sistema alimentario predecible; (iii) diseñar y consolidar un Plan de Abastecimiento y Logística Metropolitana. Estos compendios de planificación territorial, deberán establecer una red de centros de acopio (puntos mayoristas de venta de alimentos), permitir una articulación con otras regiones y territorios, generar fluidez en el sistema de transporte y comercialización y asignar responsabilidades para todos los actores vinculados al sistema alimentario (públicos y privados).

De manera complementaria y tomando en cuenta las diferentes cadenas productivas y la variedad de pisos ecológicos, se identifican acciones diferenciadas para cada sector según su ubicación geográfica:

## Altiplano

- Cordón Lechero: Fortalecer las capacidades de los lecheros en relación a la innovación en la producción de derivados lácteos menos perecederos. Invertir en canales alternativos de comercialización para derivados lácteos a través de cadenas cortas y plataformas digitales.
- Sector Forrajero: Invertir e innovar en tecnologías de conservación de forraje para la elaboración de ensilajes y henos en volúmenes pequeños. Las comunidades con capacidad en producción de forraje fresco y conservado pueden vincularse a comunidades del cordón lechero dentro de la RMLP para el establecimiento de cadenas cortas de comercialización.
- Sector Piscícola: Invertir en infraestructura e innovar en tecnología de eclosión y crianza de peces. Articular criadores de peces con cadenas cortas de comercialización que permitan ofertar carne de pescado de origen metropolitano en diferentes espacios de comercialización.

## Valles

- Sector Agrícola: Invertir en infraestructura de riego para promover la producción anual de cultivos. Vincular activamente a comunidades productoras de materia prima con el sector de transformadores e industrias alimenticias; por ejemplo, se puede establecer vínculos entre productores de trigo de valles con elaboradores de Pan de Laja en altiplano. Promover mayor producción orgánica y ecológica.
- Sector Ganadero: Invertir en el fortalecimiento de capacidades para buenas prácticas ganaderas, tanto en torno al autoconsumo como venta de excedentes. Vincular a comunidades que producen forrajes verdes y conservados para establecer circuitos cortos que garanticen, de manera sostenida, provisión de alimento para el ganado.

## Trópico

- Sector Frutícola: Promover alianzas entre productores, comerciantes y gobiernos municipales para el establecimiento de cadenas cortas de comercialización, suscribiendo convenios y acuerdos en torno a volúmenes y destinos por temporada. Potenciar un mayor relacionamiento con industrias de transformación de alimentos para suscribir acuerdos de provisión de materia prima. Posicionar productos provenientes del norte de La Paz en espacios preferenciales de la red de mercados. Potenciar y priorizar una inversión articulada en torno al mantenimiento de vías y caminos, especialmente en tiempos de lluvia.

## Mancha Urbana

- Industrias Alimentarias: Potenciar el establecimiento de un Complejo Agroindustrial de Alimentos priorizando la obtención de materia prima de origen metropolitano.<sup>xv</sup> Promover economías de escala que comprendan Centros de Acopio, cadenas de frío y logística de transporte entre proveedores y transformadores de la RMLP.
- Restaurantes y Comideras: Potenciar un Complejo Productivo Gastronómico vinculando las áreas rurales con las urbanas mediante cadenas de restaurantes e involucrando activamente al sector turismo. Consolidar la identidad gastronómica de la RMLP a partir de la cocina popular y las expresiones de alta cocina.<sup>xvi</sup>

## REFERENCIAS

- i Gobierno Autónomo Municipal de La Paz e Instituto de Investigaciones Geográficas de la Universidad Mayor de San Andrés (2017). Atlas de la Región Metropolitana del Departamento de La Paz. Bolivia. [http://www.geografia.umsa.bo/publicaciones/-/asset\\_publisher/p2sP/content/id/2270406313](http://www.geografia.umsa.bo/publicaciones/-/asset_publisher/p2sP/content/id/2270406313)
- ii Gobierno Autónomo Municipal de La Paz (2019). Atlas de la Región Metropolitana del Departamento de La Paz. La Paz. [http://sitservicios.lapaz.bo/sit/atlasmetropolitano/docs/atlas\\_metropolitano.pdf](http://sitservicios.lapaz.bo/sit/atlasmetropolitano/docs/atlas_metropolitano.pdf)
- iii SEDALP. (2019). Agenda Metropolitana de Desarrollo Sostenible. Servicio Estatal de Autonomías: Gobierno Autónomo Departamental de La Paz. <http://autonomias.gobernacionlapaz.com/agenda-metropolitana/#:~:text=La%20presente%20Agenda%20Metropolitana%20de,Unidas%20para%20el%20a%C3%B1o%202030>.
- iv Espinoza, J.G y Pardo, L. (2020). Desarrollo Económico Sostenible para la Región Metropolitana de La Paz: Sistemas Alimentarios Integrales. Estudio. Fundación Alternativas. [http://alternativascc.org/wp-content/uploads/2020/07/Desarrollo-Economico-RMLP-2020\\_web.pdf](http://alternativascc.org/wp-content/uploads/2020/07/Desarrollo-Economico-RMLP-2020_web.pdf)
- v Conde, Abad (2020). Oportunidades para Diseñar un Sistema Alimentario Metropolitano para La Paz. Estudio. Fundación Alternativas. [http://alternativascc.org/wp-content/uploads/2020/07/Estudio-Oportunidades-Metro\\_web.pdf](http://alternativascc.org/wp-content/uploads/2020/07/Estudio-Oportunidades-Metro_web.pdf)
- vi Espinoza, J.G y Pardo, L. (2020). Desarrollo Económico Sostenible para la Región Metropolitana de La Paz: Sistemas Alimentarios Integrales. Estudio. Fundación Alternativas. [http://alternativascc.org/wp-content/uploads/2020/07/Desarrollo-Economico-RMLP-2020\\_web.pdf](http://alternativascc.org/wp-content/uploads/2020/07/Desarrollo-Economico-RMLP-2020_web.pdf)
- vii Conde, Abad (2020). Oportunidades para Diseñar un Sistema Alimentario Metropolitano para La Paz. Estudio. Fundación Alternativas. [http://alternativascc.org/wp-content/uploads/2020/07/Estudio-Oportunidades-Metro\\_web.pdf](http://alternativascc.org/wp-content/uploads/2020/07/Estudio-Oportunidades-Metro_web.pdf)
- viii Conde, Abad (2020). Oportunidades para Diseñar un Sistema Alimentario Metropolitano para La Paz. Fundación Alternativas. [http://alternativascc.org/wp-content/uploads/2020/07/Estudio-Oportunidades-Metro\\_web.pdf](http://alternativascc.org/wp-content/uploads/2020/07/Estudio-Oportunidades-Metro_web.pdf)
- ix Estado Plurinacional de Bolivia (2007). Constitución Política del Estado. Artículo 16. <http://www.sepdavi.gob.bo/cs/doc/159Bolivia%20Constitucion.pdf>
- x Gobierno Autónomo Municipal de La Paz (2019). Atlas de la Región Metropolitana del Departamento de La Paz. La Paz. [http://sitservicios.lapaz.bo/sit/atlasmetropolitano/docs/atlas\\_metropolitano.pdf](http://sitservicios.lapaz.bo/sit/atlasmetropolitano/docs/atlas_metropolitano.pdf)
- xi Conde, Abad (2020). Oportunidades para Diseñar un Sistema Alimentario Metropolitano para La Paz. Estudio. Fundación Alternativas. [http://alternativascc.org/wp-content/uploads/2020/07/Estudio-Oportunidades-Metro\\_web.pdf](http://alternativascc.org/wp-content/uploads/2020/07/Estudio-Oportunidades-Metro_web.pdf)
- xii Giraldo, Alba (2020). Región Metropolitana de La Paz, el potencial para alimentar a 2 MM de habitantes. Periódico Página Siete. 21 de julio de 2020. <https://www.paginasiete.bo/gente/2020/7/21/region-metropolitana-de-la-paz-el-potencial-para-alimentar-mm-de-habitantes-261926.html>
- xiii Nogales, M., Thellaeche, J., Zamora, V. (2018). Percepciones Sectoriales de la Propuesta Metropolitana: Centros de Acopio. Estudio. Fundación Alternativas. [http://alternativascc.org/wp-content/uploads/2018/05/Estudio-Percepciones-Sectoriales\\_2018.pdf](http://alternativascc.org/wp-content/uploads/2018/05/Estudio-Percepciones-Sectoriales_2018.pdf)
- xiv Espinoza, J.G y Pardo, L. (2020). Desarrollo Económico Sostenible para la Región Metropolitana de La Paz: Sistemas Alimentarios Integrales. Estudio. Fundación Alternativas. [http://alternativascc.org/wp-content/uploads/2020/07/Desarrollo-Economico-RMLP-2020\\_web.pdf](http://alternativascc.org/wp-content/uploads/2020/07/Desarrollo-Economico-RMLP-2020_web.pdf)
- xv Espinoza, J.G y Pardo, L. (2020). Desarrollo Económico Sostenible para la Región Metropolitana de La Paz: Sistemas Alimentarios Integrales. Estudio. Fundación Alternativas. [http://alternativascc.org/wp-content/uploads/2020/07/Desarrollo-Economico-RMLP-2020\\_web.pdf](http://alternativascc.org/wp-content/uploads/2020/07/Desarrollo-Economico-RMLP-2020_web.pdf)
- xvi Espinoza, J.G y Pardo, L. (2020). Desarrollo Económico Sostenible para la Región Metropolitana de La Paz: Sistemas Alimentarios Integrales. Estudio. Fundación Alternativas. [http://alternativascc.org/wp-content/uploads/2020/07/Desarrollo-Economico-RMLP-2020\\_web.pdf](http://alternativascc.org/wp-content/uploads/2020/07/Desarrollo-Economico-RMLP-2020_web.pdf)